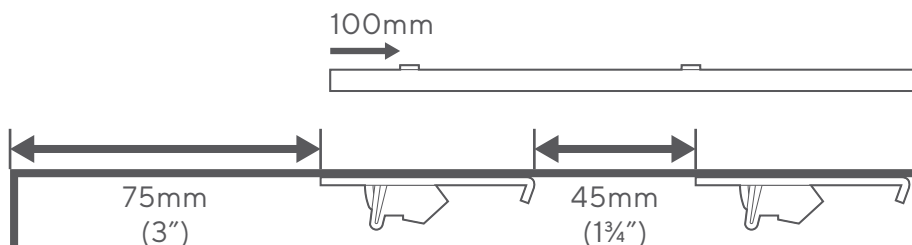


## Prima di cominciare

Le staffe dovranno essere posizionate su entrambe le estremità, con rientranza di 100mm (10 cm) da ambe le parti. Le restanti staffe andranno distribuite equamente lungo la larghezza.

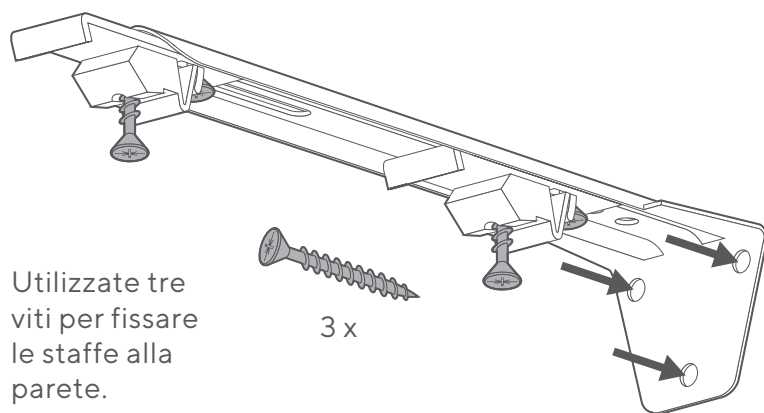


Scegliendo l'installazione a soffitto, le staffe andranno posizionate in modo che la parte retrostante della staffa posteriore sia ad almeno 75 mm di distanza dal telaio della finestra. Dovreste quindi avere almeno 45 mm tra la staffa posteriore e la staffa anteriore, spazio necessario per le pieghe del tessuto in entrambe le tende.

1

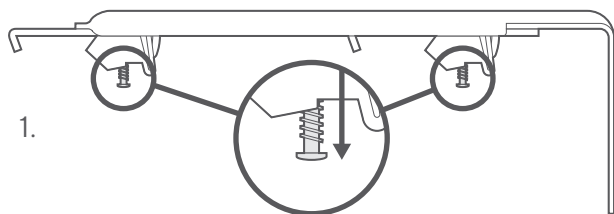
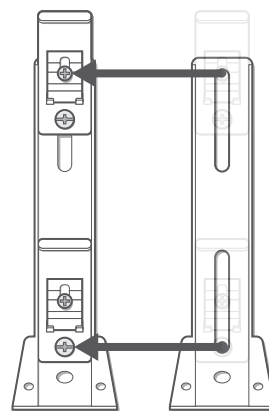
## Installare le staffe (staffe a parete)

Assicuratevi che le clip siano distanziate correttamente. Su quella anteriore, allineate la vite con la parte frontale della fessura di regolazione. Sulla staffa posteriore, allineate la vite con il retro della fessura di regolazione (come mostrato a destra).



Utilizzate tre viti per fissare le staffe alla parete.

3 x



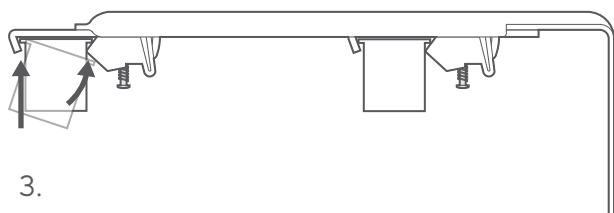
1.

Allentate la vite al centro di ogni staffa



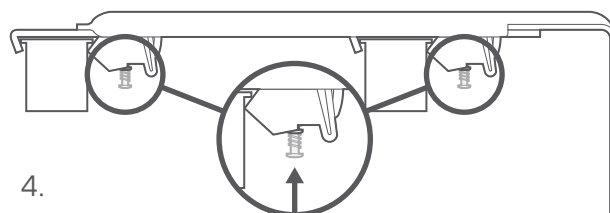
2.

Partendo dalle tende posteriori, posizionate il finecorsa nella parte frontale della staffa. Ruotatelo fino a quando scatta in posizione.



3.

Ripetete la stessa operazione per le tende anteriori.

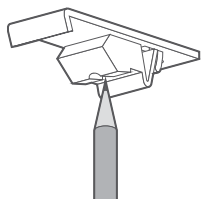
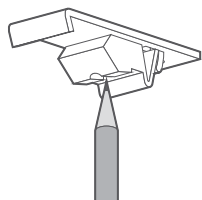
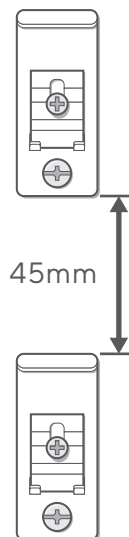
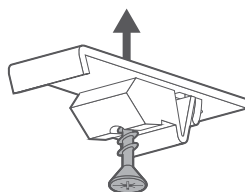
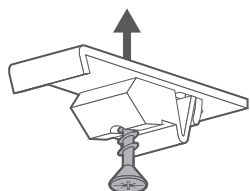


4.

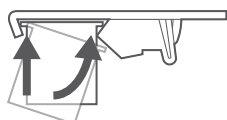
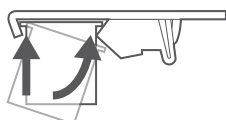
Stringete le viti di bloccaggio precedentemente allentate per bloccare le guide nelle staffe.

## Installare le staffe (staffe a soffitto)

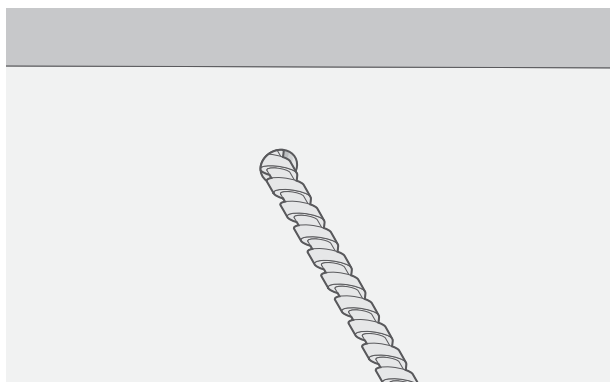
Utilizzate la vite di bloccaggio di ciascuna staffa per montarla al soffitto. Assicuratevi che ci siano almeno 45 mm tra le due staffe.



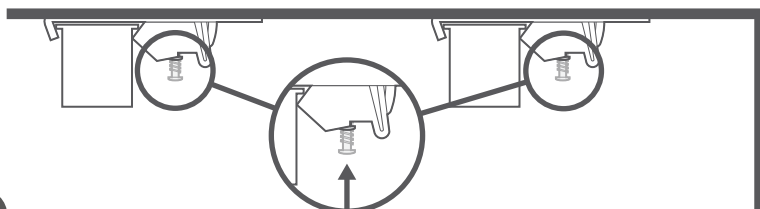
Rimuovete la vite di bloccaggio da ogni staffa e tenete le staffe nella posizione desiderata, utilizzando una matita per segnare dove andrà la vite.



Fissate le staffe su entrambi i binari. Per farlo, appoggiate il bordo del finecorsa contro il gancio anteriore della staffa. Quindi ruotate la parte posteriore del finecorsa verso l'alto fino a farlo scattare in posizione.



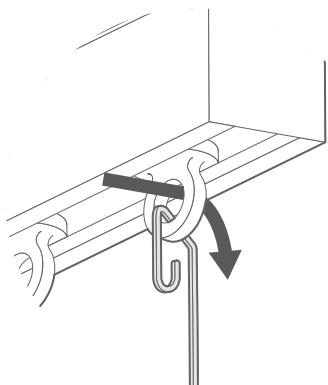
Forate con il trapano e inserite un tassello in ogni foro.



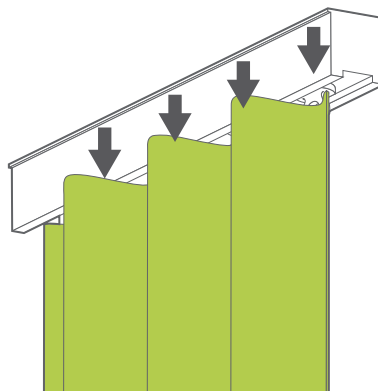
Allineate le viti di bloccaggio delle staffe con i fori, successivamente stringete le viti in ciascuna staffa.

3

## Appendere le tende



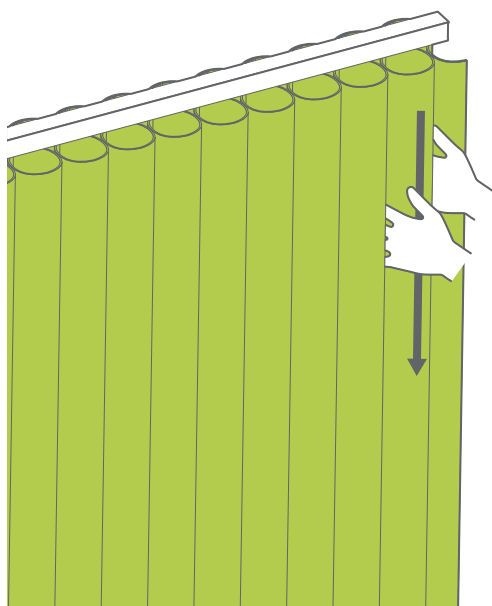
Inserite i ganci negli occhielli in plastica sul binario.



Continuate fino a quando tutti i ganci saranno inseriti e godetevi le vostre nuove tende!

4

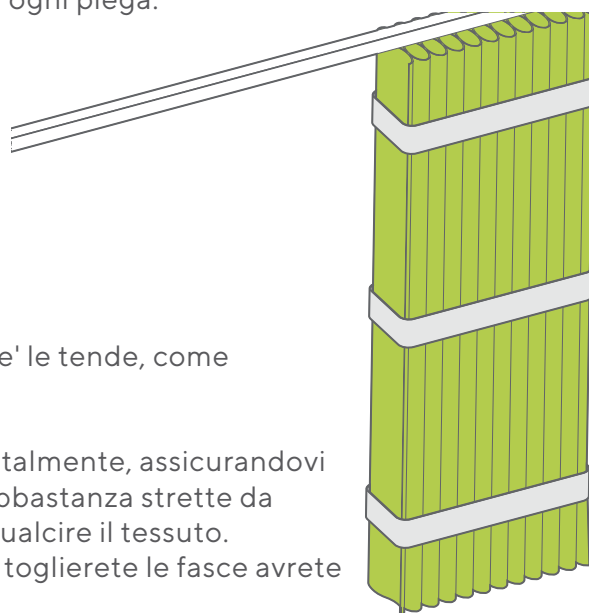
## Date stile alle tende



Dato che le tende sono in tessuto morbido, a volte è necessario modellarle per far sì che l'estetica sia perfettamente rifinita.

Posizionate le tende ai lati e controllate che le pieghe siano tutte uguali per dimensione e forma.

Partendo dal bordo esterno, fate scorrere le mani dall'alto verso il basso per ogni piega.



Per un risultato professionale, vi consigliamo di 'fasciare' le tende, come rappresentato in figura.

Avvolgete diverse strisce di tessuto di ricambio orizzontalmente, assicurandovi che le pieghe siano dritte. Avvolgetele quanto basta: abbastanza strette da tenere le pieghe in posizione, ma non così strette da sgualcire il tessuto. Lasciatele in questa posizione per 2 o 3 giorni. Quando toglierete le fasce avrete pieghe perfette.

### Un consiglio in più:

Quando si disimballano per la prima volta le tende possono essere un po' sgualcite - questo è normale, dato che sono state piegate e imballate per il trasporto. State tranquilli, le pieghe col tempo svaniranno. Se avete a disposizione un ferro da stiro verticale, vaporizzare leggermente il tessuto (in modalità leggera) può esservi d'aiuto.